

KADLECSIK ROLAND – VÁRADI RITA

A MUNKAERŐ-FELMÉRÉS FOGLALKOZTATOTTI ADATÁNAK, VALAMINT AZ INTÉZMÉNYI STATISZTIKA LÉTSZÁMADATÁNAK ÖSSZEHASONLÍTÁSA

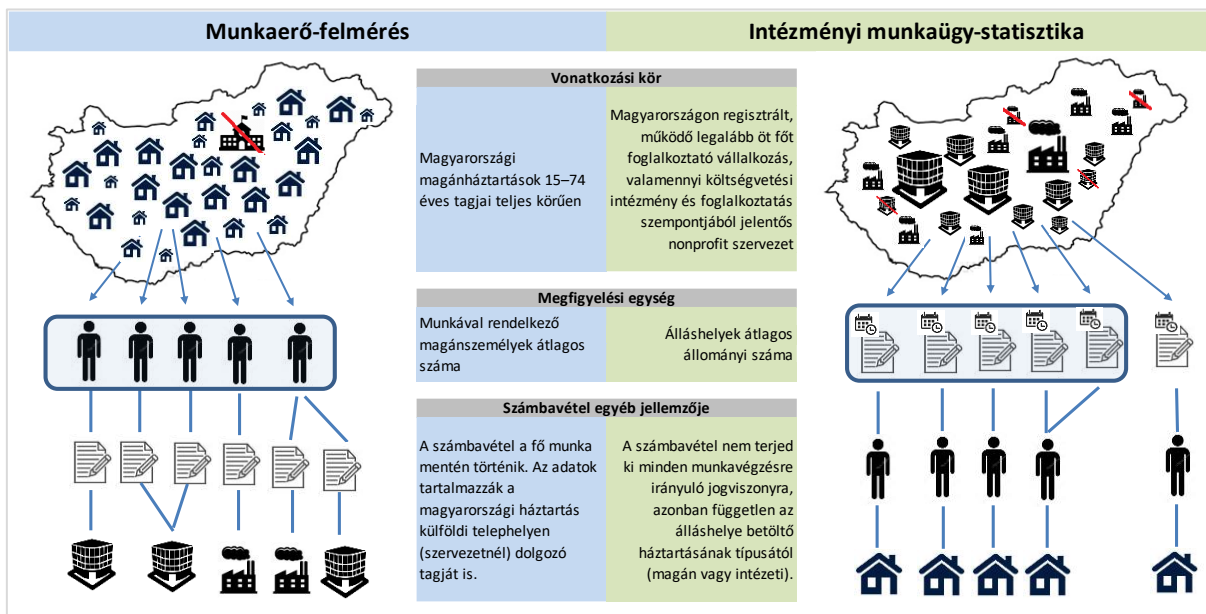
Az olyan társadalmi és gazdasági szempontból is kiemelt fontossággal bíró témában, mint a munkaerőpiac, foglalkoztatás elengedhetetlen, hogy a hivatalos statisztikai szolgálat rendszeresen elérhetővé tegyen részletes és releváns információkat. A Központi Statisztikai Hivatal havonta publikál adatokat a népesség gazdasági aktivitásáról, foglalkoztatottságáról. Emellett egy másik megközelítésben számszerűsíti a magyarországi foglalkoztatók meghatározott körénél dolgozókat is. A két statisztikai megközelítés egymás információtartalmának kiegészítésére szolgál, azonban az adatok értelmezésénél fontos tisztában lenni a számbavétel különbözőségeivel. A két adatforrásban rejlő lehetőségek magasabb fokú kihasználhatósága érdekében ezeket a főbb eltéréseket, illetve a szakstatisztikák jellemzőit mutatjuk be.

A Központi Statisztikai Hivatal (továbbiakban: KSH) a népesség gazdasági aktivitásáról, foglalkoztatottságáról havonta közzétett adatainak forrása az ún. Munkaerő-felmérés, amely egy lakossági kikérdezésen alapuló adatgyűjtés. Emellett egy másik megközelítésben a hivatal publikálja a magyarországi foglalkoztatók meghatározott körénél dolgozók számát is az intézményi munkaügyi-statisztikai adatelőállítási rendszerből, amely 2019-től kizárólag adminisztratív adatokat használ.

Mint minden statisztikai adatelőállítás során, úgy az említetteknél is a használt definíciók, számbavételi módok és lehetőségek miatt számolni kell bizonyos korlátokkal például lefedettség, vagy részletezettség vonatkozásában. Éppen ez a tulajdonságuk teszi szükségessé, hogy olyan társadalmi és gazdasági szempontból is kiemelt fontossággal bíró témában, mint a munkaerőpiac, foglalkoztatás többféle információt is előállítson a hivatalos statisztikai szolgálat.

A két statisztikai megközelítés tehát egymás információtartalmának kiegészítésére szolgál, azonban az adatok értelmezésénél fontos tisztában lenni a számbavétel különbözőségeivel, amely mind a vonatkozási körben, megfigyelési egységben, és a számbavétel módjában is megnyilvánul. Az 1. ábra (következő oldal) a főbb jellemzőket (eltéréseket) szemlélteti.

1. ÁBRA: FOGLALKOZTATÁSSAL ÖSSZEFÜGGŐ LÉTSZÁMADATOK SZÁMBAVÉTELÉNEK FŐBB JELLEMZŐI A KÉT SZAKSTATISZTIKÁBAN



Mi a legfőbb koncepcionális különbség a két szakstatisztika között?

A foglalkoztatási adatok mérésére elsődlegesen az ILO (az ENSZ munkaügyi szervezete) által kidolgozott és az Európai Unió által harmonizált, a tagországokban kötelezően alkalmazott módszertan szerint végrehajtott **Munkaerő-felmérés** (MEF) szolgál. Az adatgyűjtés a magyarországi magánháztartásokban élő 15–74 éves foglalkoztatottakat veszi számba. A nemzetközi előírás szerint kötelezően alkalmazandó definíció alapján az adatgyűjtésben foglalkoztatottnak számít az, aki a kikérdezésben meghatározott héten legalább egy órányi, jövedelmet biztosító munkát végzett, illetve rendelkezett olyan munkahellyel, ahonnan átmenetileg (betegség, szabadság stb. miatt) volt távol. Vagyis a számbavétel itt a munkával való rendelkezését, pontosabban a munkával rendelkező magánszemélyek (átlagos) számát méri.

A KSH havonta tesz közzé az **intézményi munkaügyi statisztika** keretén belül (a kereseti adatközlésekhez kapcsolódóan) állománycsoportos létszámadatokat a legalább öt főt foglalkoztató vállalkozások, valamennyi költségvetési intézmény és a foglalkoztatás szempontjából jelentős nonprofit szervezetek¹² körére vonatkozóan. Itt a megfigyelés a – vonatkozási körbe tartozó –, magyarországi munkáltatóknál betöltött álláshelyek átlagos állományi számára vonatkozik. Az adatok 2019-től teljes egészében adminisztratív forrásokból származnak. A szakstatisztika keretén belül leggyakrabban az alkalmazásban állók adatát használjuk, amely a hazai ügyviteli gyakorlatban tradicionálisan használt átlagos statisztikai állományi létszám fogalmának felel meg. A hazai gyakorlatnak megfelelően alkalmazásban állónak számít az a munkavállaló, aki a munkáltatóval munkavégzésre irányuló jogviszonyban áll, folyamatos foglalkoztatás mellett – legalább egymást követő 6 munkanapig tartó -, havi átlagban (tört havi munkaszerződés esetén egész havi teljesítésre átszámítva) legalább 60 munkaórán munkadíj ellenében munkavégzésre kötelezett, kötelezhető. Vagyis itt a számbavétel a hozzáadott érték előállítására (illetve alkalmazásban állók esetén a keresettel való rendelkezés) szempontjából méri az álláshelyek számát. Bár a havi 60 munkaóránál rövidebb munkaidőben foglalkoztatottak, valamint a szervezet tevékenységében résztvevő

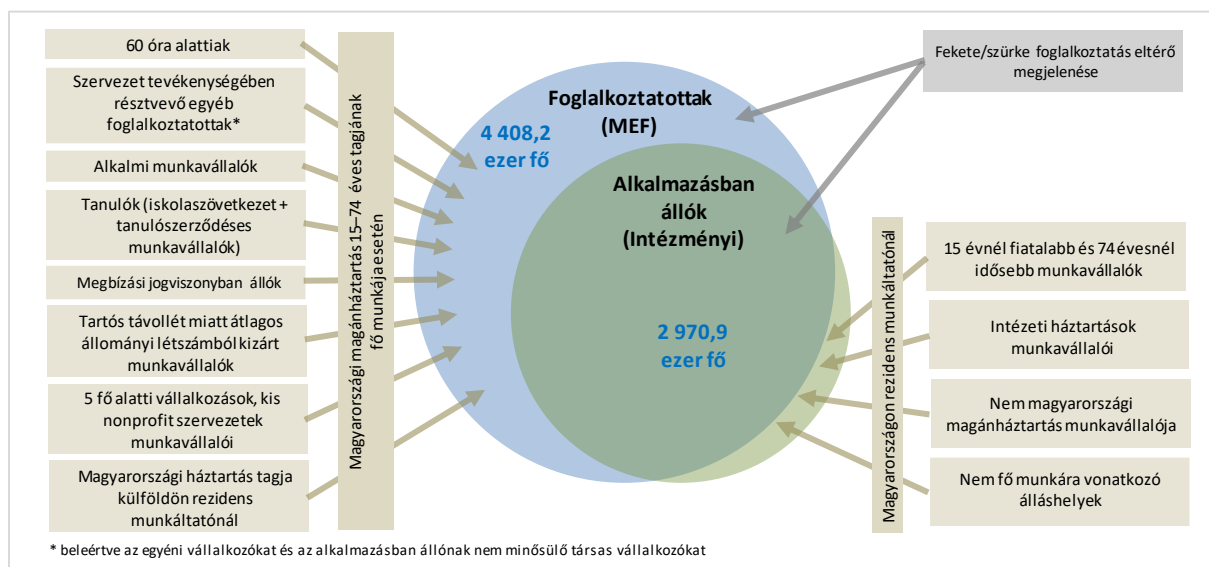
¹² Oktatás; humánegészségügy, szociális ellátás; víz és hulladékgazdálkodás területén 3 főtől teljes körű, többi ágban 50 főtől teljes körű.

egyéb foglalkoztatottak adatai az alkalmazásban állók között nem kerülnek számbavételre, ezekre vonatkozóan is elérhetőek információk a KSH adatközléseiben.

A két szakstatisztika főbb számbavételi különbségei részletesebben

- Az intézményi statisztika nem teljes körű a szervezetekre, a vállalkozások közül csak a legalább öt főt foglalkoztatókat, és a nonprofit szervezetek körében is csak a foglalkoztatás szempontjából jelentősebbeket veszi számba. Az 5 fő alatti vállalkozások létszámáról jelenleg csak az éves gazdaságszerkezeti statisztikában kaphatunk képet, ennek előzetes adatai szerint 2019-ben 334 ezer fő volt az alkalmazásban állók száma és 985 ezer a szervezet tevékenységében résztvevők száma. A statisztikából kimaradó kis nonprofit szervezetek becsült létszáma nagyságrendileg 50-55 ezer fő.

2. ÁBRA: A KÉT SZAKSTATISZTIKA FŐBB SZÁMBAVÉTELI KÜLÖNBSÉGEI



- Az intézményi statisztikában leggyakrabban az alkalmazásban állók létszámát használjuk, ami nem fedile a szervezetek teljes állományi létszámát. 2020 II. negyedévében 2 971 ezer fő volt az alkalmazásban állók átlagos állományi létszáma a vonatkozó körbe tartozó szervezeteknél. Ezen felül a szakstatisztika további 99 ezer fő havi 60 munkaóránál rövidebb munkaidőben foglalkoztatottat és 28 ezer fő egyéb foglalkoztatottat vett számba a legalább öt főt foglalkoztató vállalkozások, valamennyi költségvetési intézmény és a foglalkoztatás szempontjából jelentős nonprofit szervezetek körében.

- Az intézményi statisztika nem minden munkavégzésre irányuló jogviszonyt vesz figyelembe az állományi létszám számításánál. A havonta elérhető adatokban nem szerepelnek az alkalmi munkavállalók (2020 II. negyedévében kb. 25 ezer fő), megbízási jogviszonyban állók (68 ezer fő), iskolaszövetkezeten keresztül foglalkoztatott diákok (18 ezer fő), tanulmányi szerződéssel alkalmazott szakképző iskolai tanulók (34 ezer fő), valamint a foglalkoztatott elítéltek sem. Ez utóbbi csoport tekintettel arra, hogy intézeti háztartás tagjai, a MEF adatában sem kerül számbavételre. Az intézményi statisztika létszám definíciójába azonban beletartoznának, de a 2019-től használt adatforrásban egyelőre nincs róluk információ. A többi említett állománycsoport jellemzően a statisztikai állományi létszám definíciójának sem felel meg, illetve a használt adatforrás jellemzői miatt legfeljebb az érintett létszámuk számszerűsíthető (az alkalmi munkát kivéve).

- Miközben a **Munkaerő-felmérés a magyarországi magánháztartásokra vonatkozóan gyűjt adatot, addig az intézményi statisztika a magyarországi munkáltatók létszámáról mond információt.** Ez a szemléletbeli különbség a munkavállalók és munkáltatók területi illetőségében is különbséget okoz. A foglalkoztatotti adat – a nemzetközi ajánlásokkal összhangban – tartalmazza a magyarországi háztartás tagjaként azonosított, külföldi telephelyen munkát vállalókat. A Munkaerő-felmérésben azok a külföldön dolgozó személyek szerepelnek, akik vagy napi rendszerességgel ingáznak külföldre, vagy huzamosabb ideig külföldön dolgoznak, azonban időnként hazajárnak, és jövedelmükkel az adatot szolgáltató háztartás megélhetéséhez hozzájárulnak (Magyarország rezidens népességbe tartoznak). 2020 II. negyedévében 98,0 ezer fő volt a külföldi telephelyen dolgozók száma.

- Az intézményi statisztika keretében számba vett létszám **nem vizsgálja, hogy az álláshelyet betöltő munkavállaló magyarországi, vagy nem magyarországi háztartás tagja-e,** az állampolgárságra vonatkozó adatok azonban rendelkezésre állnak. 2020 II. negyedévében 63,1 ezer fő volt a külföldi állampolgárságú alkalmazásban állók száma a legalább öt főt foglalkoztató vállalkozások, valamennyi költségvetési intézmény és a foglalkoztatás szempontjából jelentős nonprofit szervezetek körében. A Munkaerő-felmérés is számba veszi a külföldi állampolgárságú munkavállalókat (2020 II. negyedévben az összesen 45,7 ezer 15-74 éves személy közül 29,3 ezer főt foglalkoztatottként), amennyiben magyarországi magánháztartás tagjai, tehát itt a különbség az intézeti háztartás (pl.: munkásszálló) külföldi állampolgárságú tagjaiban, illetve a nem magyarországi magánháztartásban élő, magyarországi szervezettel munkavégzésre irányuló jogviszonyban álló külföldi illetőségű munkavállalók esetében van.

- **A MEF a munkával való rendelkezést, az intézményi statisztikai az átlagos állományi létszámot számítja,** ebből az adódik, hogy a munkavégzésre irányuló jogviszony fenntartása melletti tartós távolléteket utóbbi statisztika sokkal szigorúbban kezeli. Az átlagos állományi létszámnál bizonyos távollétjogcímek esetén (Pl.: keresőképtelenség, fizetés nélküli szabadság) 1 havi folyamatos távollétet követően kizárásra kerül a munkavállaló (ez több tízezer főt is jelent), miközben az ILO definíciók alapján a MEF kevésbé szigorú: 3 hónapos intervallumot figyel és még három hónapon túl is foglalkoztatottnak minősül, ha keresete legalább felét megkapja.

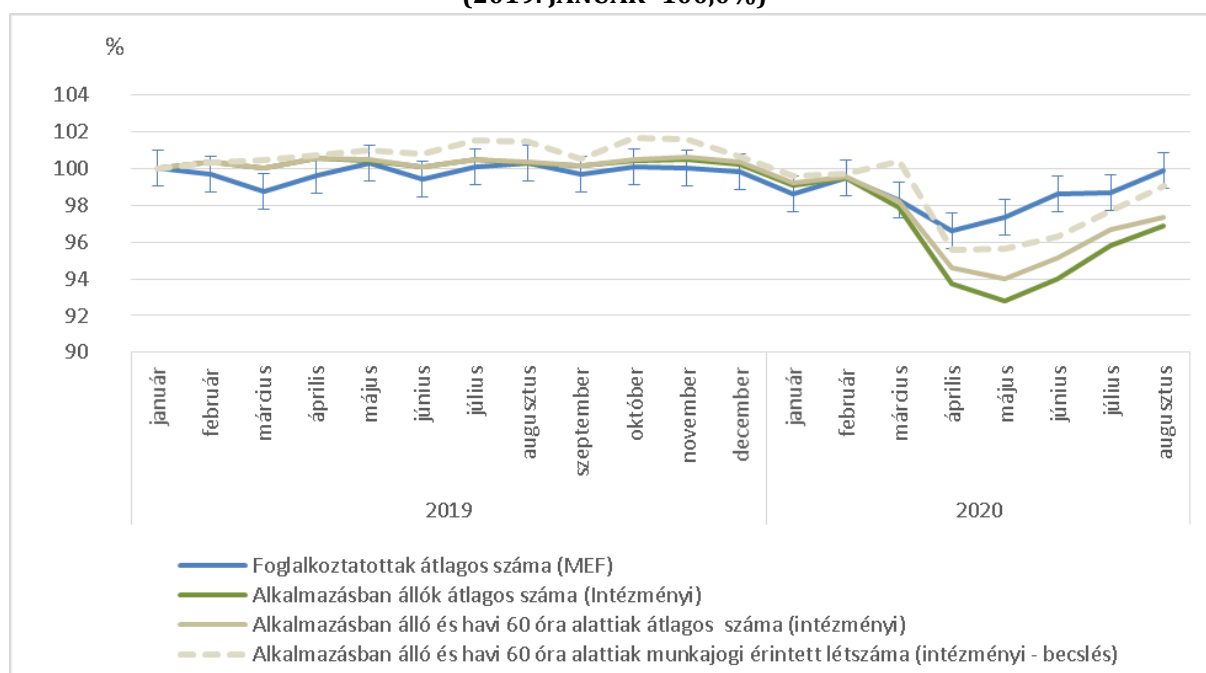
- Fontos különbség, hogy miközben a **Munkaerő-felmérés önbevalláson alapul, addig az intézményi statisztika hivatalosan bejelentett adatokon.** A szürke és fekete foglalkoztatás, amennyiben a megkérdezett erről a valóságnak megfelelően nyilatkozik, másképp jelenhet meg a MEF adatokban, mint ahogyan az intézményi statisztika az adminisztratív forrásban látja. Ez nem csak a létszám nagyságát érintheti, hanem az összetételét is, jóllehet hatása nem számszerűsíthető. Ennek következtében előfordulhat olyan, hogy valaki részmunkaidősként van bejelentve, de magát teljes munkaidősnek vallja a MEF-ben, vagy munkaviszony létesítése helyett a kedvezőbb adózás miatt KATA-sként számláz, így az intézményi statisztika alkalmazásban állói között nem szerepel, de a MEF-ben alkalmazottnak vallja magát.

- **A Munkaerő-felmérés egy reprezentatív mintavételes adatgyűjtés, a közölt adatok becslések.** A minta nagysága negyedévente nagyságrendileg 37 ezer háztartás (ez kb. 0,92%-os kiválasztási arányt jelent), az adatok teljeskörűsítése a népszámlálás továbbvezetett népességszámára történik. A felvétel negyedéves mintát használ, amely három havi egymástól független részmintából épül fel, ez biztosítja annak a lehetőségét, hogy három havi mozgóátlagot és a (legfőbb adatok vonatkozásában) havi becsléseket is lehessen készíteni. A havi foglalkoztatotti létszámhoz nagyságrendileg ± 44 ezer fő, a három havi létszámhoz ± 30 fő mintavételi hiba tartozik 95%-os megbízhatósági szinten. Ezzel szemben az intézményi statisztika (2019-től) a vonatkozási körébe tartozó szervezetek és munkavállalók tekintetében teljes körű, vagyis mintavételi hibával itt nem kell számolni ettől az évtől.

Létszámalakulás a két forrásban a koronavírus járvány tükrében

Az előzőekben a két forrás vonatkozási körét és számbavételi módszerét illetően bemutatott eltérések többnyire magyarázzák a két típusú adat szintjében mért különbséget. A MEF a foglalkoztatás minden formáját méri, miközben az intézményi statisztika „csak” a foglalkoztatás kemény magját veszi számba. Mivel a két statisztika által lefedett halmaz között azonban jelentős az átfedés, így jellemzően a két adat együtt mozog. Azokban az időszakokban, amikor a két idősor távolodik egymástól, a nagyobb különbség arra vezethető vissza, hogy a foglalkoztatásnak abban a formájában van jelentősebb változás, amely esetén eltérő a számbavétel. Ezt a jelenséget figyeltük meg 2020 tavaszától. A koronavírus járvány gazdasági következményeiként az alkalmazásban állók átlagos állományi száma jobban csökkent arányaiban, mint az összes foglalkoztatott száma.

3. ÁBRA: FOGLALKOZTATOTTAK, VALAMINT AZ ALKALMAZÁSBAN ÁLLÓK SZÁMÁNAK ALAKULÁSA (2019. JANUÁR=100,0%)



- Az egyik legfontosabb különbség a tartós távollét események növekedése volt, ezen belül is a fizetés nélküli szabadságoké. Ilyen jogcímű távollétek nagy számban kerültek alkalmazásra a válság következményeként. 2020 II. negyedévében 1000 főre vetítve 338 volt a fizetés nélküli napok száma, amely több, mint négyszerese az egy évvel korábbinak, illetve több mint háromszorosa az I. negyedévi adatnak. Egy havi ilyen jogcímű távollétet követően az intézményi statisztikában kizárásra kerültek a munkavállalók, miközben a MEF esetén létszámban maradtak, legalább 3 hónapig. E hatás kiszűrésére a munkajogi havi érintett létszám alakulását is megvizsgáltuk, ahol a távollétek nem kerültek figyelembevételre, csupán a munkavégzésre irányuló jogviszonyok összegződtek. A munkajogi érintett létszám idősorában a visszaesés elmarad az átlagos állományi létszám esetén mérttől.

- A korlátozások miatt a munkáltatók jelentős számban éltek a munkaidő csökkentés intézményével főként májusban és júniusban, így az átsorolások következményeként 2020 II. negyedévében 25 ezer fővel (egy év alatt pedig 27 ezer fővel) emelkedett a havi 60 munkaóránál rövidebb munkaidőben foglalkoztatottak száma, akik az átlagos statisztikai állományi létszámban nem kerülnek számbavételre. Ha a létszámot velük együtt vizsgáljuk, a MEF dinamikáját jobban követő idősort kapunk.

- Kevésbé markáns, de fontos jelenség, hogy a válság következményeivel összefüggésben 2020 II. és I. negyedéve között 0,2 százalékponttal csökkent a foglalkoztatottakon belül azok aránya, akik második munkával is rendelkeztek, vagyis az álláshelyek száma a foglalkoztatottak számánál nagyobb mértékben csökkent.

A két szakstatisztika főbb tulajdonságainak összefoglalása

A két adatforrásban rejlő lehetőségek magasabb fokú kihasználhatósága érdekében fontosnak tartjuk összefoglalni a főbb számbavételi különbségek mellett a szakstatisztika egyéb jellemzőinek, úgy, mint az elérhető adatok körének és főbb minőségi jellemzőinek az eltérését is. (Részletesebb leírás a KSH honlapján érhető el.¹³)

1. TÁBLÁZAT: FOGLALKOZTATÁSSAL ÖSSZEFÜGGÉSBEN ELÉRHETŐ FŐBB ADATOK KÖRE A KÉT SZAKSTATISZTIKÁBAN

Adatkör		Munkaerő-felmérés foglalkoztatotti létszám	Intézményi munkaügyi statisztika havi létszám
Munkavállaló	nem	X	X*
	kor	X	X
	állampolgárság	X	X*
	iskolai végzettség/szakképesítés	X	-
	háztartás összetétele	X	-
	legfőbb migrációs jellemzők	X	-
	lakóhely megyéje	X	-
	lakóhely település-típusa	X	-
	társadalmi juttatásban való részesülés	X	-
	Álláshely	foglalkozás (FEOR 08 – 4 jegy)	X
rész/teljes munkaidős		X	X*
foglalkozási viszony		X	X
jogviszony típusa		-	X
kereset		-	X*
heti szerződéses munkaidő		-	X*
heti szokásos munkaidő		X	-
tárgy heti ledolgozott munkaidő		X	-
táv munka/otthoni munka		X	-
határozott/határozatlan idejű szerződés		X	-
Munkáltató	statisztikai főtevékenysége (TEÁOR)**	X	X
	mérete (létszám)	X	X
	gazdálkodási formája (váll., ktgv., nonp.)	-	X
	székhely szerinti megye	X	X
	telephely tevékenysége (TEÁOR)	X	-
	telephely szerinti megye	X	-

* Az adminisztratív adatforrás jellemzőinek megfelelően ez az információ nem minden állománycsoportra áll rendelkezésre. Az alkalmazásban állók és havi 60 munkaóránál rövidebb munkaidőben foglalkoztatottak esetében jellemzően elérhető.

** MEF esetén a TEÁOR nomenklatúra (TEÁOR08) legfeljebb 3 jegy mélységben, intézményi statisztika esetén 4 jegy mélységében.

¹³ [www.ksh.hu/Módszertan/Szakstatisztikák/Munkaerőpiaci részvétel és keresetek szakstatisztika címszó.](http://www.ksh.hu/Módszertan/Szakstatisztikák/Munkaerőpiaci_részvétel_és_keresetek_szakstatisztika_címszó)

2. TÁBLÁZAT: ÖSSZEFOGLALÓ A KÉT SZAKSTATISZTIKA LEGFŐBB MINŐSÉGI JELLEMZŐIRŐL

Relevancia	
Munkaerő-felmérés foglalkoztatotti adata	Intézményi munkaügy-statisztika havi létszámadata
Magyarországon élők foglalkoztatottságáról ad információkat	Magyarországi munkáltatók (meghatározott körnek) létszámfelhasználásáról ad információkat
Munkával/munkahellyel való rendelkezés szempontjából méri a létszámot	Hozzáadott érték előállítás/keresettel való rendelkezés szemszögéből méri a létszámot
A foglalkoztatás minden formáját számba veszi	A foglalkoztatás ún. kemény magját méri
A teljes sokaságra vonatkozó eredményeket ad	Lehatárolható a versenyszféra és a költségvetési szféra (utóbbi teljes körű)
Több bontás és háttér-információ érhető el, mint az intézményi statisztikában	TEÁOR nómenklatúra 4 jegyén, szakágazati mélységben is elérhetőek adatok, szemben a MEF-fel, ahol legfeljebb három jegy mélység alkalmazható
Háztartás-szintű háttér-információk is elérhetőek	A szakstatisztikában elérhető információk havi szinten, minden részletezettségében elérhetőek
Pontosság	
Munkaerő-felmérés foglalkoztatotti adata	Intézményi munkaügy-statisztika havi létszámadata
A referenciasokaság meghatározott mintájáról gyűjt adatot és ebből végez becslést a teljes sokaságra	A referencia sokaság megfigyelése szempontjából teljes körű
Mintavételi hiba becsült nagysága 95%-os megbízhatósági szinten a havi adatok esetében: 44 ezer fő, a három havi átlag adat esetében 30 ezer fő	Mintavételi hiba nincs
Az adatok részletezésével (dimenziók kombinálásával, lefűrásával) az adatok megbízhatósága, pontossága csökken a mintavételes jelleg miatt	Az adatok részletezésével (dimenziók kombinálásával, lefűrásával) az adatok megbízhatóságát, pontosságát mintavételi hiba nem korlátozza
Minta nagyság: 37 100 háztartás Kiválasztási arány: 0,92% Nem válaszolási arány: 48,3% (2020.II. nev)	Pótlási arány: <0,7% (2020. II. nev)
Pontosságra hatással van többek között a nem válaszoló háztartások jellemzőinek különbözősége a válaszadókétól, a proxy interjúk aránya, visszaemlékezési hibák nagysága, valóságtól eltérő válaszadás. Emellett az adatok minőségét befolyásolja a felvételi keret minősége (címregiszter) és a népeség továbbvezetés pontossága, amely a becslés alapjául szolgál.	Pontosságra hatással van a valóságtól eltérő bejelentések (szürke/fekete foglalkoztatás) aránya.

Időszerűség	
Munkaerő-felmérés foglalkoztatotti adata	Intézményi munkaügy-statisztika havi létszámadata
A tárgyidőszakot követő első hónap végén kerülnek publikálásra az adatok a hivatal honlapján lévő közzétételi naptár szerint*.	A tárgyidőszakot követő második hónap végén kerülnek publikálásra az adatok a hivatal honlapján lévő közzétételi naptár szerint*.

*www.ksh.hu/Közzétételi naptár/Gyorstájékoztatók (Foglalkoztatottság /MEF/, Keresetek /Intézményi létszám/)

Hozáférhetőség (elérhetőség)	
Munkaerő-felmérés foglalkoztatotti adata	Intézményi munkaügy-statisztika havi létszámadata
Havi szintű adatok kizárólag a legfőbb mutatókra (foglalkoztatottak száma és foglalkoztatási ráta nemek és 3 fő korcsoport szerint) érhetőek el. A minta jellege miatt részletesebb adatok három havi időszakra állnak rendelkezésre (kivéve foglalkozásra vonatkozó adatok). A szakstatisztika valamennyi információja a foglalkozási adatokkal kiegészítve pedig negyedévente áll rendelkezésre.	A szakstatisztika (1. számú táblázatban részletezett) teljes adatköre elérhető havonta.
Tervezett revízió az adatközlést nem érinti.	Tervezett (rutin) revízió a tárgyévét követő évben várható a pótlólagosan beérkezett, illetve javított bevallások miatt.

Hozáférhetőség (publikációk)	
Munkaerő-felmérés foglalkoztatotti adata	Intézményi munkaügy-statisztika havi létszámadata
Havonta megjelenő gyorstájékoztató és statikus táblák a foglalkoztatottak számáról és arányáról három havi mozgóátlaggal (+ főbb havi adatok)	Havonta frissülő statikus táblák az alkalmazásban állók számára vonatkozóan szektoros, illetve ágazati bontásban
Negyedévente frissülő tájékoztatási adatbázis a foglalkoztatottak számáról nemenként, megyénként, iskolai végzettség, és korcsoportok, valamint összevont ágazat szerint.	Havonta frissülő tájékoztatási adatbázis az alkalmazásban állók létszámáról (fizikai-szellemi, teljes-nem teljes munkaidős bontásban), havi 60 munkaóránál rövidebb munkaidőben foglalkoztatottak létszámáról megyei, szakágazati bontásban.
Munkaerőpiaci folyamatok című negyedéves rövid elemző kiadvány	Munkaerőpiaci folyamatok című negyedéves rövid elemző kiadvány
Lehetőség van egyedi kérésre összeállított összefoglaló statisztikák kérésére.*	Lehetőség van egyedi kérésre összeállított összefoglaló statisztikák kérésére.*
Negyedéves/éves részletes adatok az Eurostat honlapján *	
Kutatószojai anonimizált mikroállomány *	
Anonimizált mikroállomány vásárlási lehetősége*	

*www.ksh.hu/Szolgáltatások/Adatigények teljesítése

Összehasonlíthatóság	
Munkaerő-felmérés foglalkoztatotti adata	Intézményi munkaügy-statisztika havi létszámadata
<p>A felvétel az ILO (Nemzetközi Munkaügyi Szervezet) fogalmait használja, ezért a fő eredmények világszinten összehasonlíthatók, Az adatgyűjtés az európai uniós harmonizált Munkaerő-felmérés része, ezért eredményei más uniós országok adataival jól összehasonlíthatók. A harmonizáció nem csak a fogalmi rendszer szintjén, de az adatgyűjtés és előállítás számos pontján is jelen van.</p>	<p>Az intézményi munkaügy-statisztikai létszámadatok erős nemzeti jelleget tükröznek, nemzetközi összehasonlításra kevésbé alkalmasak, tekintettel arra, hogy nincs a teljes nemzetgazdaságra kiterjedő adatszolgáltatási kötelezettség a témában, jóllehet részsokasági adatszolgáltatások vonatkozásában (pl.: rövid távú gazdaságstatisztika keretében a meghatározott ágazatok, vagy az éves gazdaság szerkezeti statisztika keretében a működő vállalkozások vonatkozásában a létszám adat összehasonlítható, (ez utóbbi az 5 fő alatti vállalkozások létszámadatait is tartalmazza, de csak éves szintű adat.)</p>
<p>A teljeskörűsítési, súlyozási módszerben és a mintavételi keretben végrehajtott változtatások miatt az adatok időbeli összehasonlíthatósága korlátozott. Az 1992 és 1998 közötti, valamint az 1998 utáni főbb mutatók összehasonlíthatóak, de mélyebb aggregáltsági szinten csak az 1998. és az utána következő évek adatai hasonlíthatóak egymással össze teljes mértékben.</p>	<p>A vonatkozási körét, valamint az adat-előállítás módszertanának főbb jellemzőit tekintve 1998 és 2018 között változatlan módon kerül előállításra. 2018-ban azonban változás történt a mintavétellel megfigyelt vállalkozásokra vonatkozó becslések előállításánál, valamint 2019-től módosult a statisztika forrása, így az adatok összehasonlíthatósága ezekben/ezektől az évektől korlátozott a korábbiakkal. Mind 2018-ban, mind 2019-ben a módszertani változás hatását kiszűrő indexek is publikálásra kerültek.</p>

Nemzetközi kitekintés

Foglalkoztatással összefüggő adatok különböző szempontú számbavétele nem magyar sajátosság. Az Európai Unió tagállamainak a Munkaerő-felmérés végrehajtását jogszabályok írják elő, vagyis azonos fogalmakkal és nagyon hasonló számbavételi rendszerrel minden tagország esetén elérhetőek foglalkoztatotti adatok. Az ILO fogalmi ajánlása szerinti számbavételt azonban nem csak az Eu-ban, hanem lényegében minden fejlett statisztikai hivatallal rendelkező országban alkalmazták. Ez jelenti az adatgyűjtés egyik legfőbb relevanciáját, hogy nemzetközi összehasonlításra alkalmas adatokat biztosít.

A foglalkoztatóknál betöltött álláshelyek számbavételét vagy adminisztratív forrásból, vagy közvetlen intézményi adatgyűjtésből, vagy ezek kombinációjából minden EU-s tagország elvégzi a munkáltatók valamekkora körére vonatkozóan. Nemzetközi előírások itt azonban jóval kevésbé átfogóak, így az összehasonlíthatóság is jóval korlátozottabb, és nincs is teljes nemzetgazdaságot lefedő adatelőállítás kötelezettség. A tagországok saját lehetőségeik, valamint felhasználói igényei szerint állítanak elő létszámadatokat a foglalkoztatók oldaláról számszerűsítve, ahogy ezt a KSH is teszi.

Jelen dokumentum csak a két legfőbb, foglalkoztatással összefüggő évközi adat-előállítás különbségeivel foglalkozik, de meg kell említeni, hogy a hivatalos statisztika keretében szintén nemzetközi gyakorlatnak megfelelően a 10 évenkénti népszámlálás (Magyarországon a két népszámlálás között végrehajtott mikrocenzus) is tartalmaz foglalkoztatotti adatokat, amely legfőbb relevanciája, hogy nagyon részletes területi bontásban állnak rendelkezésre, valamint együtt vizsgálhatóak az adatgyűjtés keretében gyűjtött egyéb adatokkal, amelyek között számos információ a Munkaerő-felmérésben nem áll rendelkezésre. Ezen túlmenően a hivatalos statisztikai szolgálat a

nemzeti számla megközelítésű foglalkoztatottsági adatokat is előállítja negyedéves, éves gyakorisággal, amely a Munkaerő-felmérés és az intézményi statisztikai adatokon a nemzeti számlák rendszerével konzisztens módosításokat tartalmaz.

Összefoglalás

A foglalkoztatottsággal összefüggően a hivatalos statisztikai szolgálat többféle számbavételt is alkalmaz a nemzetközi gyakorlathoz hasonlóan. A foglalkoztatottság mérésére alapvetően az Európai Unió szinten harmonizált Munkaerő-felmérés szolgál, amely a magyarországi magánháztartások 15-74 éves tagjainak gazdasági aktivitását vizsgálja és a foglalkoztatás minden formáját számba veszi. A foglalkoztatás átfogó vizsgálatára, rendszeres nyomon követésére leginkább alkalmas forrás.

A KSH a foglalkoztatók oldaláról is számszerűsíti a létszámot havonta a legalább öt főt foglalkoztató vállalkozások, valamennyi költségvetési intézmény és a foglalkoztatás szempontjából jelentős nonprofit szervezetek vonatkozásában. Itt a megfigyelés a meghatározott álláshelyek átlagos állományi létszámára vonatkozik, amely a MEF számbavételi kritériumainál szigorúbb. Itt a hozzáadott érték előállításban való részvétel (alkalmazásban állóknál a keresettel való rendelkezés) a megfigyelési szempont.

A két típusú számbavétel több ponton is különbözik, akár a külföldi munkavállalás, akár a tartós távollétek kezelésében, de még a szürke és fekete foglalkoztatás is eltérően jelenhet meg a két forrásban.

A Munkaerő-felmérés mintavételes adatgyűjtés, amely negyedéves mintát használ, vagyis részletes adatokat negyedéves, vagy három havi mozgóátlagolással tud biztosítani, a közölt adatokhoz mintavételi hiba is tartozik. Célfelvétel révén a foglalkoztatással összefüggő legrelevánsabb adatokat egyidejűleg tartalmazza, korábbi publikáció miatt időszzerűbb, azonban mintavételes jellege miatt minél részletesebb adatokat akarunk kinyerni, annál nagyobb a hiba relatív nagysága.

Ezzel szemben az intézményi statisztika a vonatkozási körbe tartozó szervezetek és munkavállalók vonatkozásában teljes körű és havi bontású, 2019-től kizárólag adminisztratív adatokat használ a számbavételhez. A foglalkoztatással összefüggésben (nem célfelvétel révén) azonban jóval kevesebb információt tartalmaz, és nem is veszi számba a foglalkoztatás minden formáját, jóllehet a munkáltató jellemzői tekintetében (pl. versenyszféra, költségvetés lehatárolása, vagy szakágazati bontás) részletesebb adatokat biztosít a Munkaerő-felmérésnél.